

ZARZĄDZENIE
REGIONALNEGO DYREKTORA OCHRONY ŚRODOWISKA W BIAŁYMSTOKU
z dnia 2025 r.
w sprawie uznania za rezerwat przyrody „Połomin”

Na podstawie art. 13 ust. 3 ustawy z dnia 16 kwietnia 2004 r. o ochronie przyrody (Dz. U. z 2024 r. poz. 1478 i 1940) zarządza się, co następuje:

§ 1. 1. Uznaje się za rezerwat przyrody pod nazwą "Połomin", zwany dalej „rezerwatem”, obszar o powierzchni 5,65 ha, położony w województwie podlaskim, w powiecie sokólskim, w gminie Dąbrowa Białostocka.

2. Na obszarach graniczących z rezerwatem wyznacza się otulinę o powierzchni 5,14 ha.

3. Położenie i przebieg granicy rezerwatu oraz granicy otuliny w postaci mapy są określone w załączniku nr 1 do zarządzenia.

4. Położenie i przebieg granicy rezerwatu w postaci współrzędnych punktów jej załamania są określone w załączniku nr 2 do zarządzenia.

5. Położenie i przebieg granicy otuliny rezerwatu w postaci współrzędnych punktów jej załamania są określone w załączniku nr 3 do zarządzenia.

§ 2. Celem ochrony przyrody w rezerwacie jest zachowanie starodrzewu dębowego i dynamicznej funkcji ekologicznej lasu grądowego w zmieniających się fazach rozwoju drzewostanu.

§ 3. Dla rezerwatu określa się:

1) rodzaj – Leśny (L);

2) typ i podtyp:

a) ze względu na dominujący przedmiot ochrony:

– typ – Fitocenotyczny (PFI),

– podtyp – zbiorowisk leśnych (zl),

b) ze względu na główny typ ekosystemu:

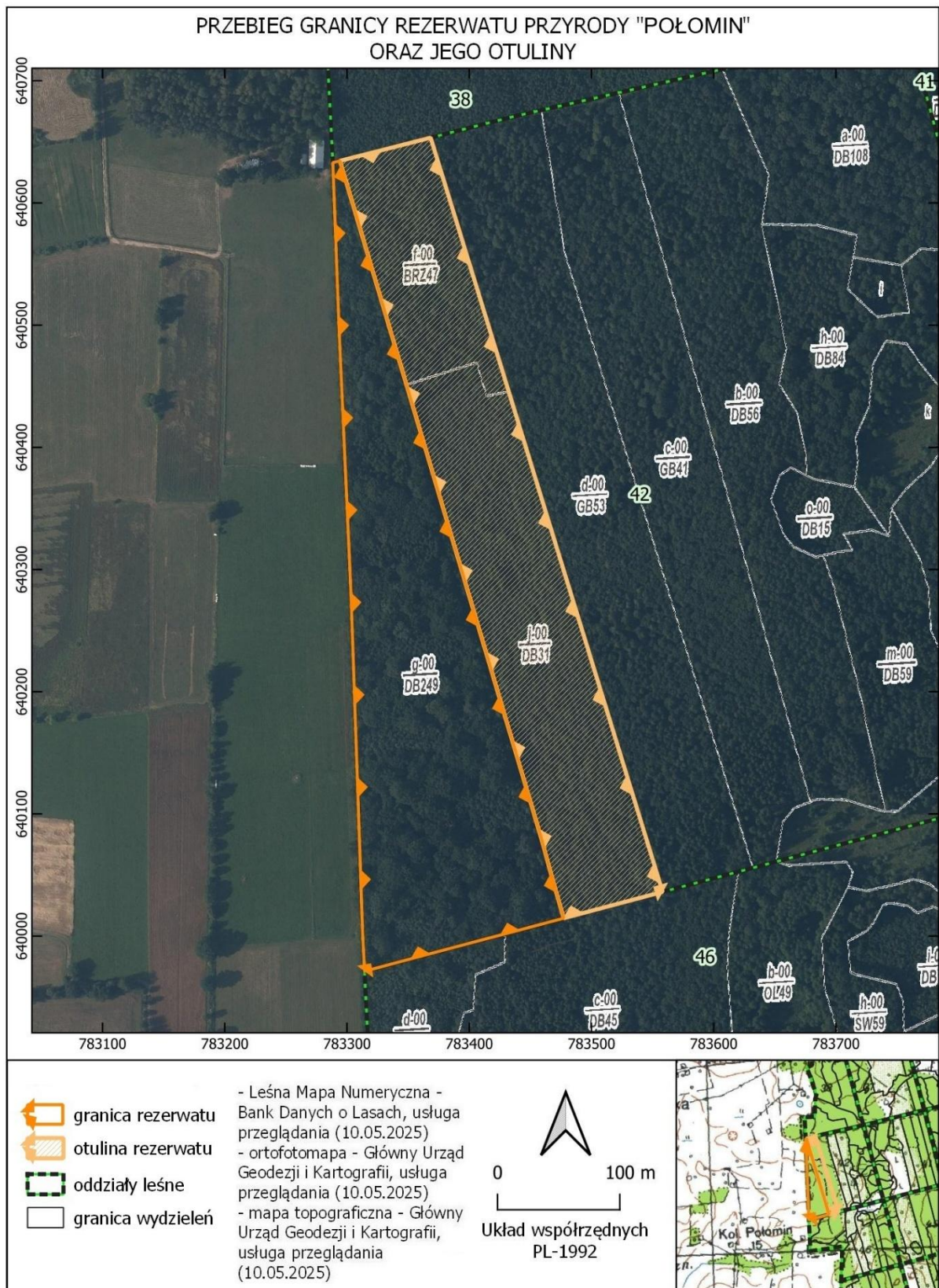
– typ – Leśny i borowy (EL),

– podtyp – lasów nizinnych (lni).

§ 4. Nadzór nad rezerwatem sprawuje Regionalny Dyrektor Ochrony Środowiska w Białymstoku.

§ 5. Zarządzenie wchodzi w życie po upływie 14 dni od dnia ogłoszenia.

**Załącznik nr 1 do Zarządzenia
Regionalnego Dyrektora Ochrony
Środowiska w Białymstoku
z dnia __ __ 2025 r.**



**Załącznik nr 2 do Zarządzenia
Regionalnego Dyrektora Ochrony
Środowiska w Białymstoku
z dnia _ _ 2025 r.**

**POŁOŻENIE I PRZEGIEG GRANIC REZERWATU PRZYRODY „POŁOMIN” W
POSTACI WSPÓLRZĘDNYCH PUNKÓT ZAŁAMANIA GRANICY, W UKŁADZIE
WSPÓLRZĘDNYCH PŁASKICH PROSTOKĄTNYCH PL-1992**

Nr	X	Y
1	783314,28	639971,29
2	783312,74	640001,31
3	783308,50	640125,85
4	783303,14	640281,11
5	783293,36	640498,79
6	783288,34	640632,99
7	783294,16	640634,46
8	783317,65	640555,46
9	783330,64	640511,74
10	783331,23	640509,66
11	783341,73	640474,26
12	783348,72	640450,82
13	783386,54	640323,50
14	783397,37	640287,01
15	783422,35	640203,08
16	783427,17	640186,87
17	783438,26	640149,50
18	783452,84	640100,41
19	783459,25	640078,83
20	783467,93	640047,12
21	783477,19	640014,66
22	783429,21	640001,85
23	783410,90	639997,07
24	783379,98	639988,85
25	783346,44	639979,91
26	783320,75	639973,01
27	783314,28	639971,29

**Załącznik nr 3 do Zarządzenia
Regionalnego Dyrektora Ochrony
Środowiska w Białymstoku
z dnia _ _ 2025 r.**

**POŁOŻENIE I PRZEGIEG GRANIC OTULINY REZERWATU PRZYRODY
„POŁOMIN” W POSTACI WSPÓŁRZĘDNYCH PUNKÓT ZAŁAMANIA GRANICY,
W UKŁADZIE WSPÓŁRZĘDNYCH PŁASKICH PROSTOKĄTNYCH PL-1992**

Nr	X	Y
1	783558,13	640036,23
2	783477,21	640014,69
3	783467,91	640047,12
4	783459,24	640078,88
5	783452,85	640100,39
6	783438,27	640149,47
7	783427,16	640186,84
8	783422,35	640203,05
9	783397,40	640287,00
10	783386,55	640323,52
11	783348,71	640450,87
12	783341,75	640474,32
13	783331,26	640509,61
14	783330,63	640511,73
15	783317,65	640555,43
16	783294,18	640634,43
17	783368,36	640653,38
18	783432,30	640445,44
19	783558,13	640036,23

UZASADNIENIE

Zgodnie z art. 13 ust. 3 ustawy z dnia 16 kwietnia 2004 r. o ochronie przyrody (Dz.U. z 2023 r. poz. 1336, 1688, 1890 i z 2024 r. poz. 1089) uznanie za rezerwat przyrody następuje w drodze aktu prawa miejscowego w formie zarządzenia regionalnego dyrektora ochrony środowiska, które określa jego nazwę, położenie lub przebieg granicy i otulinę, jeżeli została wyznaczona, cele ochrony oraz rodzaj, typ i podtyp rezerwatu przyrody (Dz. U. z 2005 r., Nr 60, poz. 533), a także sprawującego nadzór nad rezerwatem. Położenie współrzędnych geograficznych punktów załamania granicy obszaru jest określone w układzie PL-1992 oraz w podziale administracyjnym państwa.

Rezerwat „Połomin” stanowi w całości grunty Skarbu Państwa znajdujące się w zarządzie Państwowego Gospodarstwa Leśnego Lasy Państwowe Nadleśnictwo Czarna Białostocka. Rezerwat leży na terenie obszaru Natura 2000 SOO Ostoja Knyszyńska PLH200006 (Dz.U. z 2022 r. poz. 916). Nazwa Połomin nawiązuje do nazwy jednej z okolicznych miejscowości. Rezerwat jest położony na wysuniętych północnych peryferiach Puszczy Knyszyńskiej, które tworzą korytarz ekologiczny GKPN-3D, łączący ten kompleks leśny z doliną Biebrzy i Puszczą Augustowską (Jędrzejewski i in. 2011). Leży w mezoregionie Wzgórz Sokólskich 843.34, makroregionie Niziny Północnopodlaskiej w podprovincji Wysoczyzny Podlasko-Białoruskiej (Kondracki 2012). Administracyjnie leży na terenie gminy Dąbrowa Białostocka w powiecie sokólskim województwie podlaskim, w pobliżu miejscowości Połomin-Kolonia. Stanowi skraj kompleksu leśnego i graniczy z otwartym krajobrazem rolniczym. Pod względem przyrodniczym obszar obejmuje zespół grądu subkontynentalnego *Tilio-Carpinetum* (Matuszkiewicz 2007, Pawlaczyk 2012), który jest wymieniony w Załączniku I Dyrektywy Siedliskowej (9170) (Dyrektywa Rady 92/43/EWG).

W 2022 roku stwierdzono występowanie na terenie rezerwatu zagłębka bruzdkowanego *Rhysodes sulcatus* (Marczak i Kwiatkowski 2023). Uznawany jest za relikwitu lasów o charakterze pierwotnym oraz jest wymieniony w Załączniku II Dyrektywy Siedliskowej (Dyrektywa Rady 92/43/EWG). W Polsce podlega prawnej ochronie gatunkowej oraz jest umieszczony na Czerwonej liście zwierząt ginących i zagrożonych oraz w Polskiej czerwonej księdze zwierząt – bezkręgowce w kategorii EN – gatunek zagrożony (Pawłowski i in. 2002). Odnotowano też liczną populację drapieżnego chrząszcza zagwoźdnika nitkowatego *Colydium filiforme* w 2022 roku (Mokrzycki i in. 2022). Puszcza Knyszyńska oraz Puszcza Białowieska są jedynymi kompleksami w Polsce północno-wschodniej, w których stwierdzono gatunek (Węgrzynowicz 1999, Gutowski i in. 2024). Dęby na obszarze rezerwatu są siedliskiem pachnicy próchniczki *Osmoderma barnabita*, która jest relikwitem lasów pierwotnych i gatunkiem parasolowym. Znajduje się tu jedno z najlepiej zachowanych stanowisk tego gatunku w Puszczy Knyszyńskiej (Bohdan i Winiecki 2022),.

Obszar rezerwatu obejmuje najstarszy dębowy drzewostan w Puszczy Knyszyńskiej o charakterze wypasowym. Najstarsze drzewa są w wieku ok 250 lat. Ochrona dojrzałego drzewostanu umożliwia zachowanie funkcji ekologicznej lasu na etapie, w którym dochodzi do kumulacji martwego drewna i sukcesywnego zamierania najstarszych drzew (Dobrowolska 2010). W obrębie tego procesu mogą funkcjonować gatunki saproksyliczne i ksylofagi, dla

których płaty starodrzewi stanowią kluczowe siedliska i refugia (Gutowski i in. 2004). Stare drzewa tworzą wiele siedlisk i potencjalnych nisz ekologicznych (Zawadzka 2018). Celem ochrony rezerwatu jest zachowanie dojrzałego drzewostanu dębu szypułkowego wraz z procesami ekologicznymi, jakie zachodzą w tego typu zbiorowiskach leśnych.

Podana w niniejszym zarządzeniu powierzchnia rezerwatu przyrody i otuliny jest powierzchnią geometryczną wyliczoną na podstawie współrzędnych punktów załamania granicy obszaru w układzie PL-1992 i wynosi 5,65 ha i 5,14 ha.

Piśmiennictwo:

1. Dz. Dz.U. z 2022 r. poz. 916, 1726, 2185, 2375. Ustawa z dnia 16 kwietnia 2004 r. o ochronie przyrody.
2. Dz.U. 2021 poz. 473. Rozporządzenie Ministra Klimatu i Środowiska z dnia 4 lutego 2021 r. w sprawie specjalnego obszaru ochrony siedlisk Ostoja Knyszyńska (PLH200006).
3. Rozporządzenie Ministra Środowiska z dnia 30 marca 2005 r. w sprawie rodzajów, typów i podtypów rezerwatów przyrody.
4. Dz. U. Woj. Podl., 2022r. poz. 1480. Zarządzenie Regionalnego Dyrektora Ochrony Środowiska w Białymstoku z dnia 1 kwietnia 2022 r. zmieniające zarządzenie w sprawie ustanowienia planu zadań ochronnych dla obszaru Natura 2000 Ostoja Knyszyńska PLH200006.
5. Dyrektywa Rady 92/43/EWG z dnia 21 maja 1992 r. w sprawie ochrony siedlisk przyrodniczych oraz dzikiej fauny i flory.
6. Rozporządzenie Ministra Środowiska z dnia 30 marca 2005 r. w sprawie rodzajów, typów i podtypów rezerwatów przyrody.
7. Bohdan A., Winiecki J. (msc.) 2022. Pachnica próchniczka – *Osmoderma barnabita* w Puszczy Knyszyńskiej. Opis stwierdzonych stanowisk, zagrożenia, propozycje celów działań ochronnych oraz działań ochronnych.
8. Dobrowolska D. 2010. Rola zaburzeń w regeneracji lasu. Leśne Prace Badawcze 71 (4): 391–405.
9. Dyrektywa Rady 92/43/EWG z dnia 21 maja 1992 r. w sprawie ochrony siedlisk przyrodniczych oraz dzikiej fauny i flory.
10. Gutowski J.M., Bobiec A, Pawlaczyk P., Zub K., 2004. Drugie życie drzewa. WWF, Warszawa.
11. Gutowski J.M., Krzysztof Sućko, Lasoń A., Borowski J., Byk A., Gazurek T., Greń C., Komosiński K., Królik R., Kubisz D., Mazur M.A., Mokrzycki T., Plewa R. 2024. Chrząszcze (*Coleoptera*) Puszczy Knyszyńskiej, IBL, Sękocin Stary s.741.
12. Jędrzejewski W., Nowak S., Stachura K., Skierczyński M., Mysłajek R. W., Niedziałkowski K., Jędrzejewska B., Wójcik J. M., Zalewska H., Pilot M., Górny M., Kurek R.T., Ślusarczyk R. 2011. Projekt korytarzy ekologicznych łączących Europejską Sieć Natura 2000 w Polsce. Zakład Badania Ssaków PAN, Białowieża.
13. Kondracki J., 2012. Geografia regionalna Polski, wydanie III, Warszawa: Wydawnictwo Naukowe PWN.

14. Matuszkiewicz J.M. 2007. Zespoły leśne Polski. Wydawnictwo Naukowe PWN, Warszawa.
15. Marczak D., Kwiatkowski A. 2023. Drugie stwierdzenie rzadkiego gatunku chronionego Dyrektywą Siedliskową – zagłębka bruzdkowanego *Rhysodes sulcatus* (Fabricius, 1787) (*Coleoptera: Rhysodidae*) w Puszczy Knyszyńskiej. *Acta Entomologica Silesiana* 31: 1-4.
16. Mokrzycki T., Bohdan A., Kowal B., Lasoń A., Sztabkowska I. 2022. Rzadkie i nowe gatunki chrząszczy (*Coleoptera*) dla Puszczy Knyszyńskiej. *Wiadomości Entomologiczne* Vol. 41 (3) 20-25.
17. Pawlaczyk P. 2012. 9160 Grąd subatlantycki *Stellario-Carpinetum*. W: Mróz W. (red.). Monitoring siedlisk przyrodniczych– przewodnik metodyczny. Inspekcja Ochrony Środowiska. Część trzecia. S: 253-271.
18. Pawłowski J., Kubisz D., Mazur M. 2002. *Coleoptera* Chrząszcze, pp. 1–155, In: Głowaciński Z. (red.), Czerwona lista zwierząt ginących i zagrożonych w Polsce. Polska Akademia Nauk, Instytut Ochrony Przyrody, Kraków.
19. Węgrzynowicz P. 1999. A revision of the genus *Colydium* Fabricius, 1792 (*Coleoptera: Zopheridae: Colydiinae*). *Annales Zoologici*, 493 (3): 265-328.
20. Zawadzka D. 2018. Dziuple w ekosystemach leśnych: formowanie, rozmieszczenie, znaczenie ekologiczne i wskazania ochronne. *Sylvan* 162 (6): 509-520.
21. Warstwy przestrzenne zawierające informacje o przedmiotach ochrony obszarów Natura 2000 z zasobów RDOŚ w Białymstoku.
22. Bank danych o lasach. Biuro Urządzania Lasu i Geodezji Leśnej. bdl.lasy.gov.pl. dostęp: 6 kwietnia 2025.
23. Rezerваты przyrody. Generalna Dyrekcja Ochrony Środowiska. crfop.gdos.gov.pl. dostęp: 6 kwietnia 2025.